



Ministerio de Hacienda  
Dirección General de Presupuesto



Módulo III  
ACTUALIZACIÓN DE CONOCIMIENTOS GENERALES  
Curso 1  
Fundamentos de economía para las decisiones públicas

Tiempo total  
4 horas



***“más y mejores servicios públicos con equilibrio y sostenibilidad fiscal”***



# Contenido



- **INTRODUCCIÓN**
- **LECCIÓN 1: EL FUNCIONAMIENTO GLOBAL DE LA ECONOMÍA**
- **LECCIÓN 2: DETERMINACIÓN DE LA DEMANDA AGREGADA, EL ENFOQUE DEL GASTO**
- **LECCIÓN 3: LA MICROECONOMÍA COMO COMPONENTE MACROECONÓMICO**
- **LECCIÓN 4: POLÍTICAS MACROECONÓMICAS Y EL DINERO**



# EL FUNCIONAMIENTO GLOBAL DE LA ECONOMÍA

## LECCIÓN 1



# EL FUNCIONAMIENTO GLOBAL DE LA ECONOMÍA

Ministerio de Hacienda



## Introducción

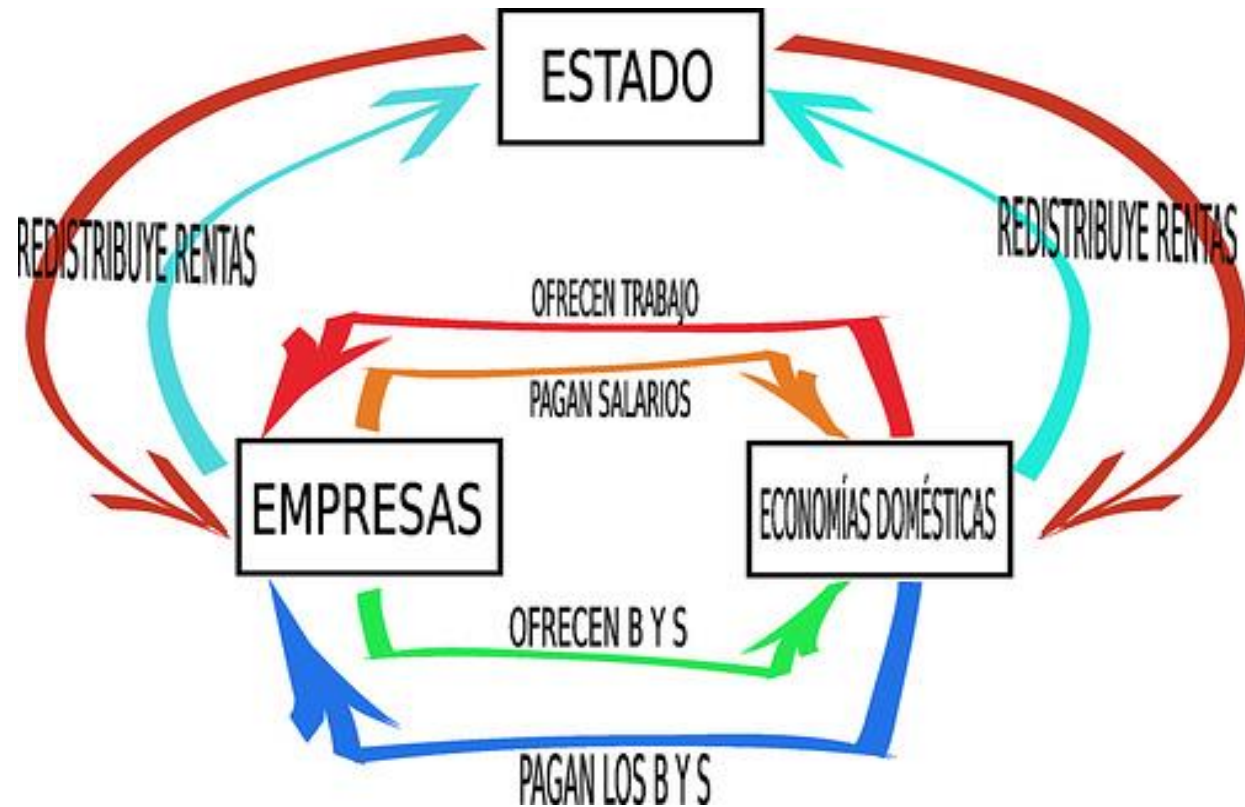




# EL FUNCIONAMIENTO GLOBAL DE LA ECONOMÍA



## FLUJO CIRCULAR DE LA RENTA





# EL FUNCIONAMIENTO GLOBAL DE LA ECONOMÍA



## CICLO ECONÓMICO

Comportamiento regular de una economía a través del tiempo.

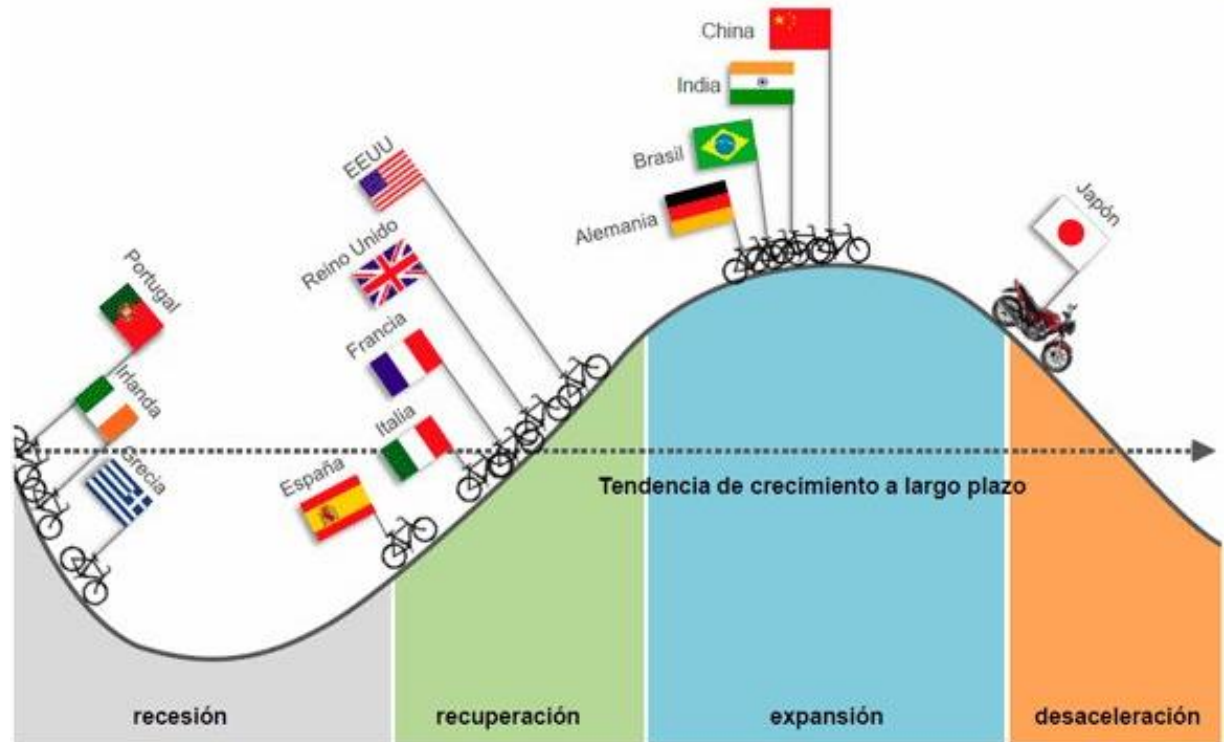
En todas las fases del Ciclo Económico hay toma de decisiones por parte de la Autoridad Pública.

### Caso El Salvador

Cima: 2006 presentó una tasa de crecimiento de 3.9%

Fondo: 2009 presentó -3.5% de crecimiento

Posición de las principales economías en el ciclo económico





# EL FUNCIONAMIENTO GLOBAL DE LA ECONOMÍA



## Punto 2: DEFINICIONES GENERALES

- PIB vs PNB
- PIB nominal
- PIB real
- PIB per cápita
- INFLACIÓN
  - ❖ IPC
  - ❖ IPM
  - ❖ Deflactor del PIB

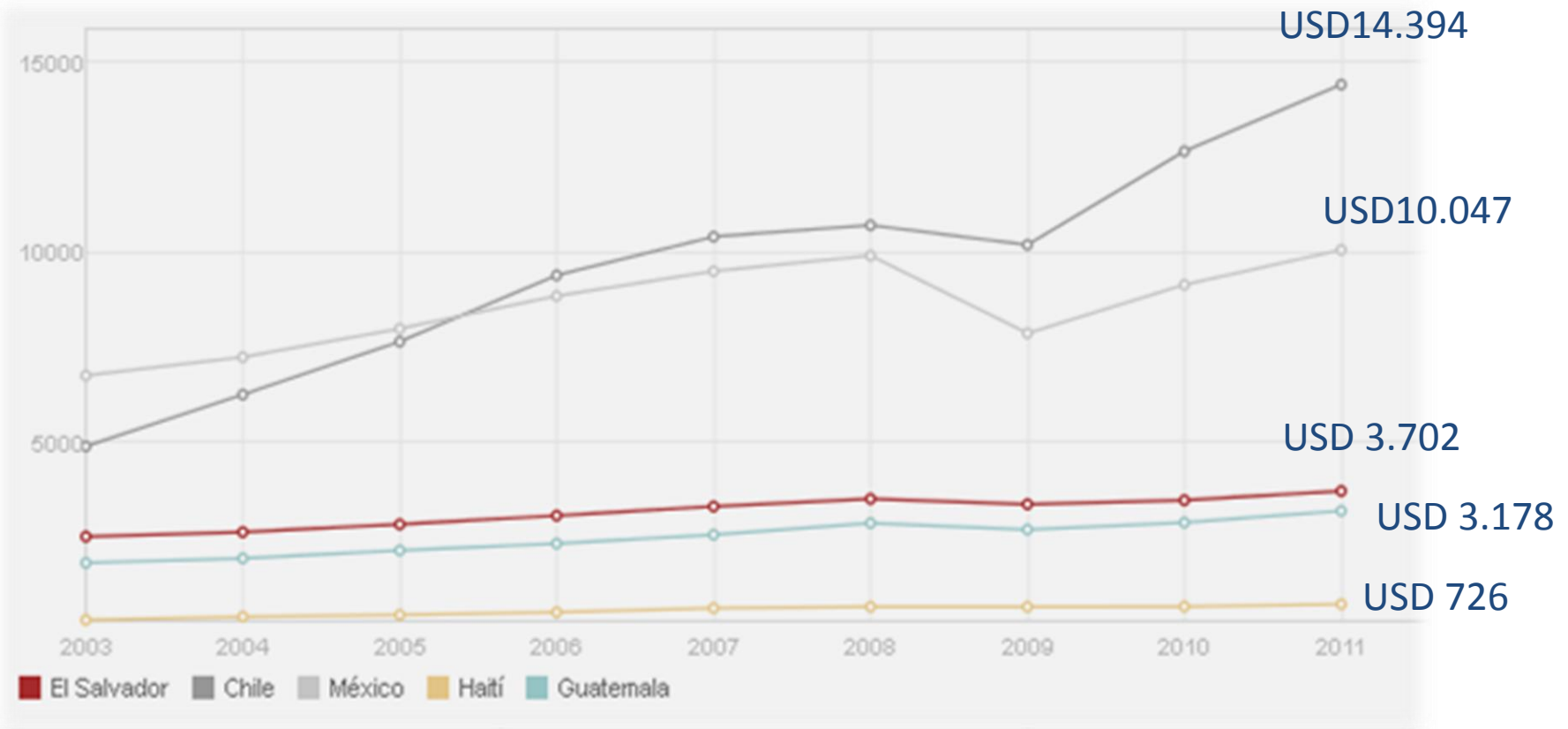




# EL FUNCIONAMIENTO GLOBAL DE LA ECONOMÍA



## Datos de PIB per cápita de acuerdo al Banco Mundial (2011)







# EL FUNCIONAMIENTO GLOBAL DE LA ECONOMÍA



Foro Económico Mundial clasifica los países a través del Índice Global de Competitividad:



Suiza ocupa el lugar N° 1

El Salvador 101 (de 144 países, en el período 2011-12)



# EL FUNCIONAMIENTO GLOBAL DE LA ECONOMÍA



## Conclusiones

- La actividad económica gira en torno a 3 pilares básicos, Familias- Empresa- Gobierno
- Las economías fluctúan de acuerdo a ciclos regulares de crecimiento, Recesión y Expansión
- La actividad económica se mide por “indicadores macroeconómicos” que reflejan el crecimiento o decrecimiento de la misma
- La influencia de los precios afecta el poder adquisitivo de las personas
- El Marco Fiscal de Mediano Plazo (MFMP), tiene su fundamento en la evaluación del comportamiento de las distintas variables económicas y fiscales



# DETERMINACIÓN DE LA DEMANDA AGREGADA, EL ENFOQUE DEL GASTO

## LECCIÓN 2



# DETERMINACIÓN DE LA DEMANDA AGREGADA, EL ENFOQUE DEL GASTO



## Punto 1: EL CONSUMO Y EL AHORRO

### LA FUNCIÓN DE CONSUMO: EI

consumo lo realizan las familias; ésta decisión de consumo es personal y muy distinta en cada país y depende de el ingreso obtenido.

$$C = \bar{C} + cY$$

Donde:

$\bar{C}$  = Consumo Autónomo

$c$  = Propensión marginal al Consumo

$Y$  = Ingreso

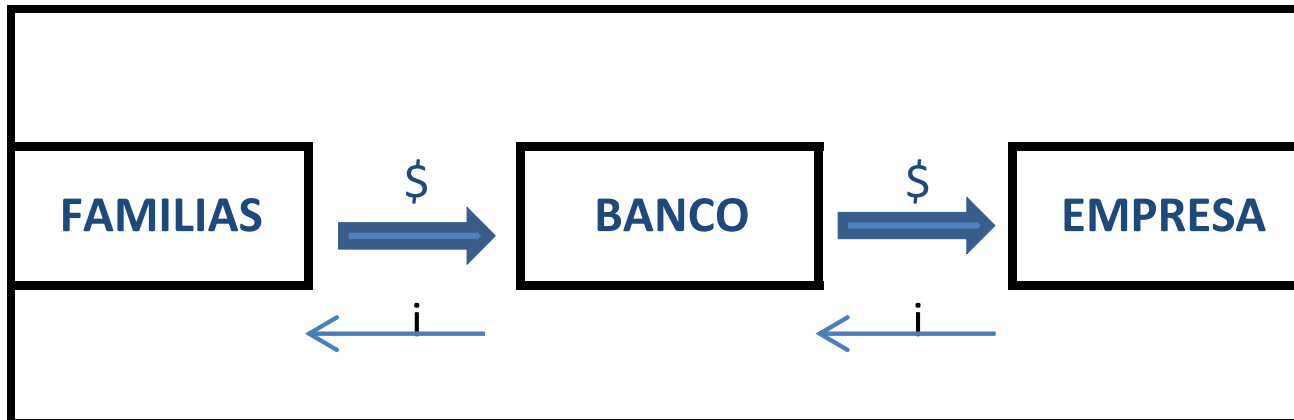




# DETERMINACIÓN DE LA DEMANDA AGREGADA, EL ENFOQUE DEL GASTO



## EL AHORRO COMO FUENTE DE INVERSIÓN





# DETERMINACIÓN DE LA DEMANDA AGREGADA, EL ENFOQUE DEL GASTO



## Punto 2: LA INVERSIÓN

- LA FUNCIÓN DE INVERSIÓN: La Inversión la realizan las empresas; esta decisión de inversión depende de la aversión al riesgo del empresario y del precio que tiene el utilizar los fondos prestados por el banco. Se tiene así que:
  - $I = I - b i$
  - Donde:
    - $I$  = Inversión Autónoma
    - $b$  = Sensibilidad a la tasa de interés
    - $i$  = tasa de interés

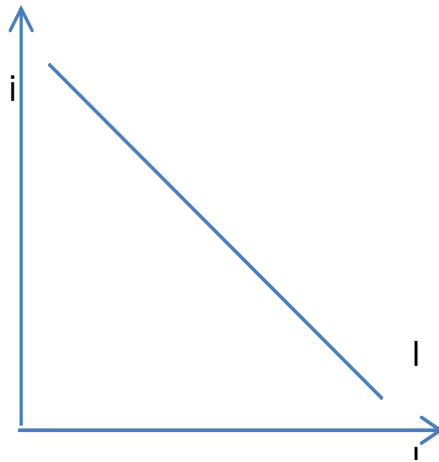




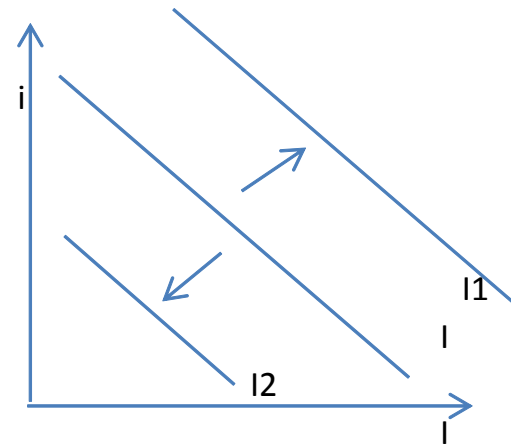
# DETERMINACIÓN DE LA DEMANDA AGREGADA, EL ENFOQUE DEL GASTO



RELACIÓN DE LA TASA DE INTERÉS Y LA INVERSIÓN: La curva de Inversión tiene pendiente negativa y esto porque reacciona a la tasa de interés.



¿Qué sucede cuando hay otros factores que influyen ?

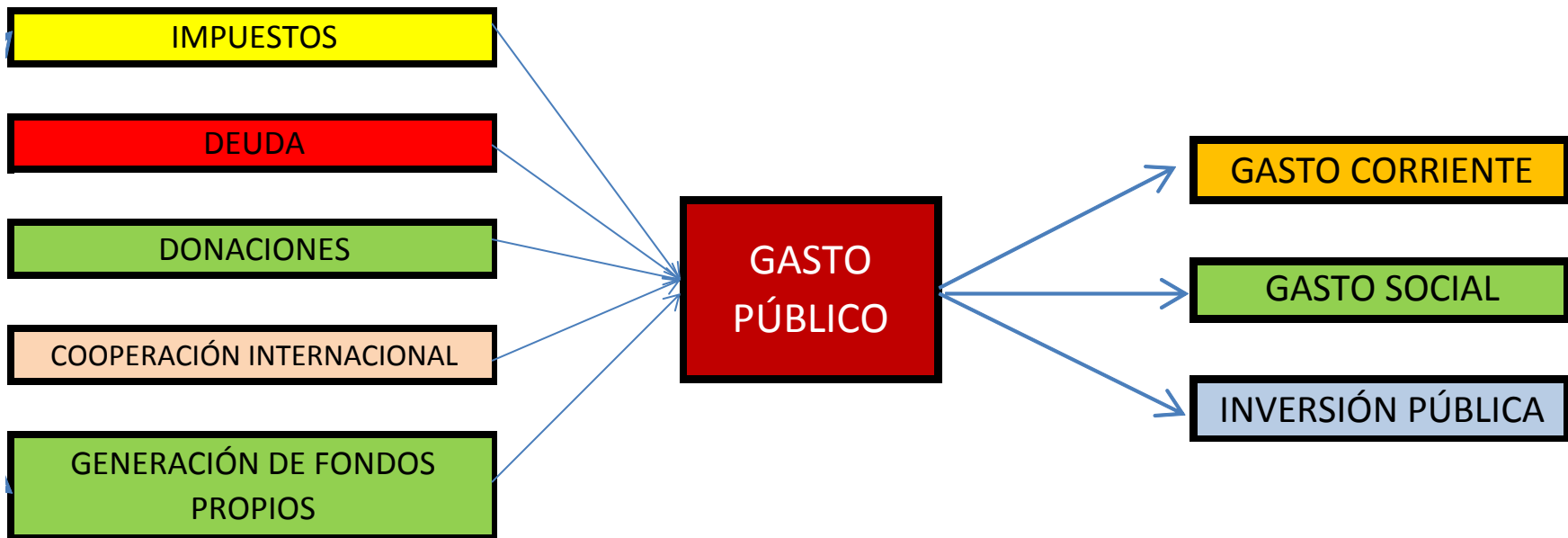




# DETERMINACIÓN DE LA DEMANDA AGREGADA, EL ENFOQUE DEL GASTO



- **Punto 3: EL GASTO PÚBLICO**



El Gasto Público se puede establecer como el gasto del gobierno necesario para su funcionamiento y operación, el cual se destina en tres áreas





# DETERMINACIÓN DE LA DEMANDA AGREGADA, EL ENFOQUE DEL GASTO



- **Punto 4: EL INGRESO DISPONIBLE**
- $Y_d = Y - T + TR$
- Donde:
- $Y$  = Ingreso o Renta
- $T$  = Monto impositivo, ( $T = t \times Y$ ),  $t$  = tasa impositiva
- $TR$  = Transferencias
- AHORA LA FUNCIÓN DE CONSUMO SERÁ:

$$C = \bar{C} + cY_d$$



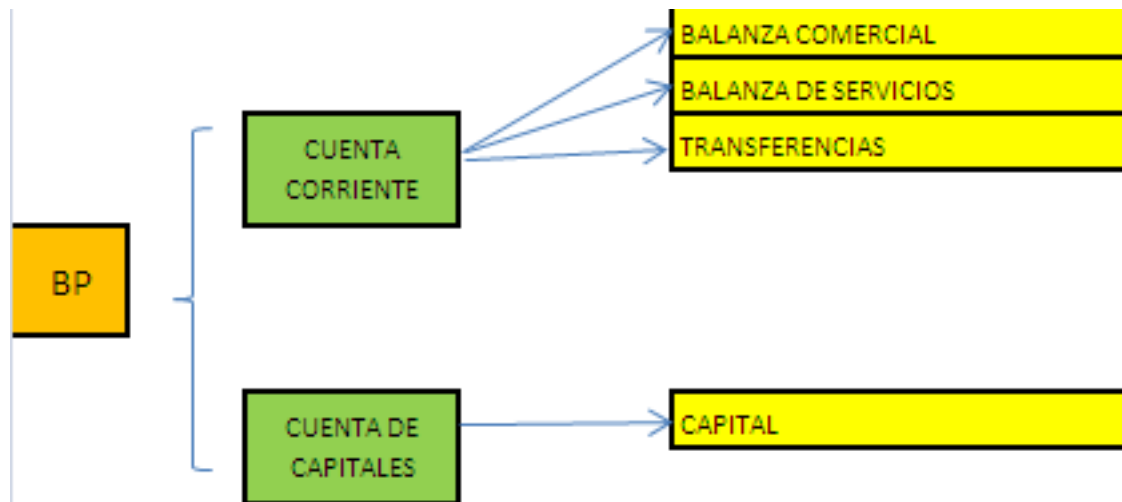


# DETERMINACIÓN DE LA DEMANDA AGREGADA, EL ENFOQUE DEL GASTO



## • Punto 4: EL SECTOR EXTERNO

- El sector externo se refiere a las exportaciones netas, que es la diferencia entre exportaciones e importaciones.
- LA BALANZA DE PAGOS: La Balanza de pagos refleja y registra los movimientos de bienes, servicios y dinero que existe con el extranjero.





# DETERMINACIÓN DE LA DEMANDA AGREGADA, EL ENFOQUE DEL GASTO



## Conclusiones

- Las decisiones de consumo y ahorro dependen de la cultura de un país y del ingreso disponible de las personas
- La inversión que realizan las empresas reaccionan a la tasa de interés del mercado financiero
- Las decisiones de gasto público son clave en la gestión y desarrollo de un país y dependen de la situación económica en la que se encuentre.
- El crecimiento del sector exportador en cuanto a la actividad económica y la inversión en innovación tecnológica conducen lleva al crecimiento y desarrollo del país.



# LA MICROECONOMÍA COMO COMPONENTE MACROECONÓMICO

## LECCIÓN 3

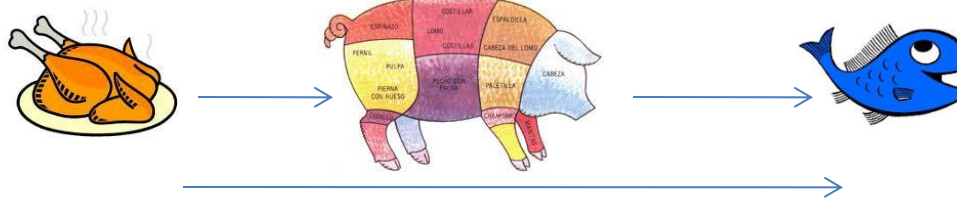
## Punto 1: TEORÍA DEL CONSUMIDOR

- LAS PREFERENCIAS DEL CONSUMIDOR Y SUS SUPUESTOS:  
Frente a las decisiones de consumo, las personas reaccionan bajo supuestos simples:

– Supuesto de Integridad



– Supuesto de Consistencia o Transitividad



Supuesto de Insaciabilidad

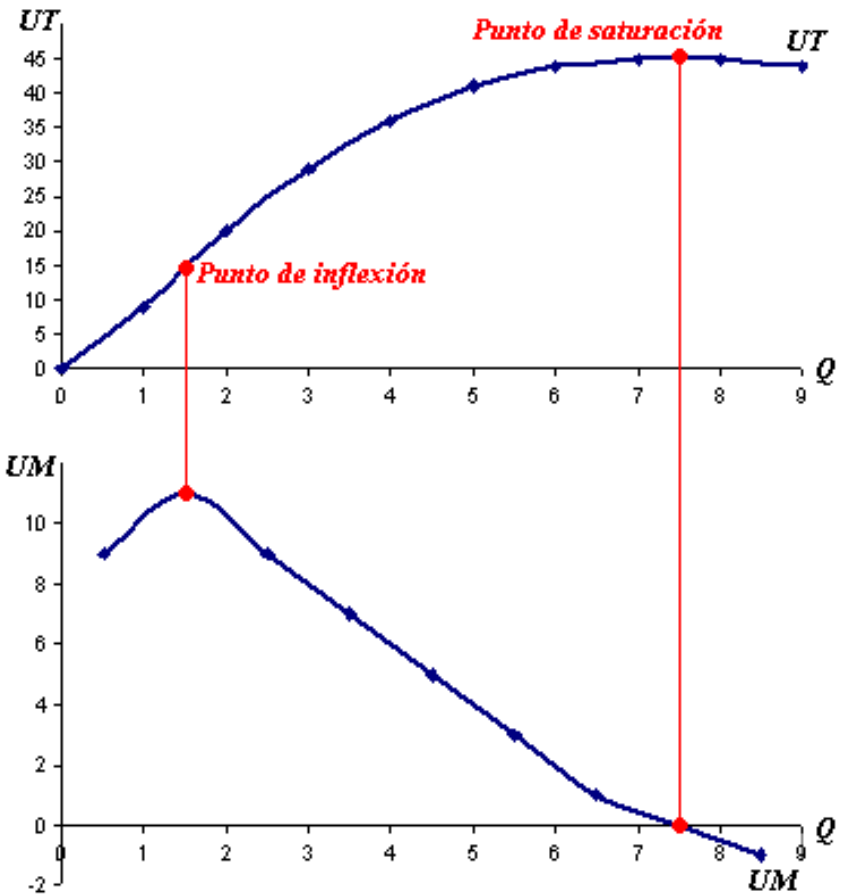


# LA MICROECONOMÍA COMO COMPONENTE MACROECONÓMICO



## • Punto 2: LA FUNCIÓN DE UTILIDAD

La función de utilidad refleja la satisfacción que nos reporta el consumo de un bien

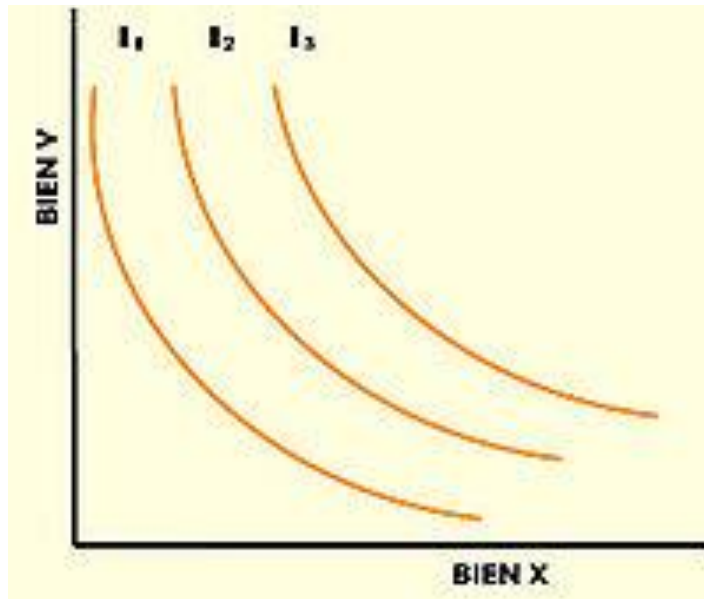




# LA MICROECONOMÍA COMO COMPONENTE MACROECONÓMICO



- LAS CURVAS DE INDIFERENCIAS: Lugar geométrico de los puntos que representan la combinación de dos bienes en donde el consumidor se muestra indiferente.



Supuestos:

- Tienen pendiente negativa
- Por cada punto del espacio de bienes pasa una curva de indiferencia
- No se cortan ni se cruzan
- Son convexas hacia el origen



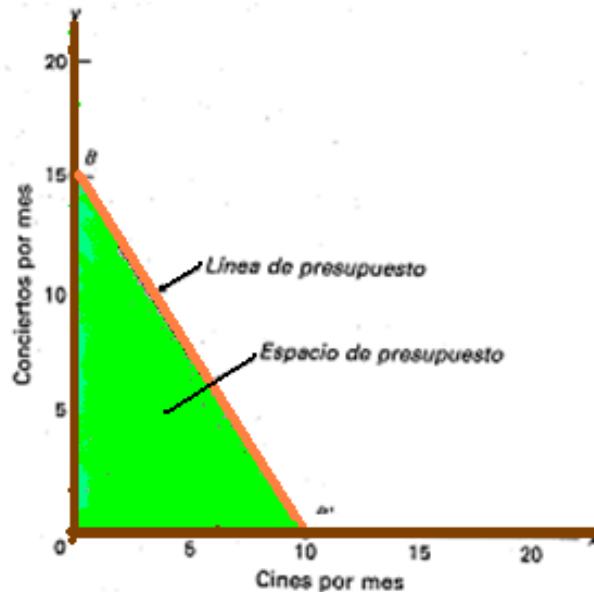


# LA MICROECONOMÍA COMO COMPONENTE MACROECONÓMICO



- La razón de cambio en la decisión de elección de la combinación, se representa por medio de la Tasa Marginal de Sustitución-  $TMS_{xy}$ -
- $TMS_{xy} = U_{mgX}/U_{mgY}$
- Dado el problema económico, es necesario poner una restricción la elección de nivel de consumo.

Definimos la Recta de presupuestos como :  $M = P_x X + P_y Y$



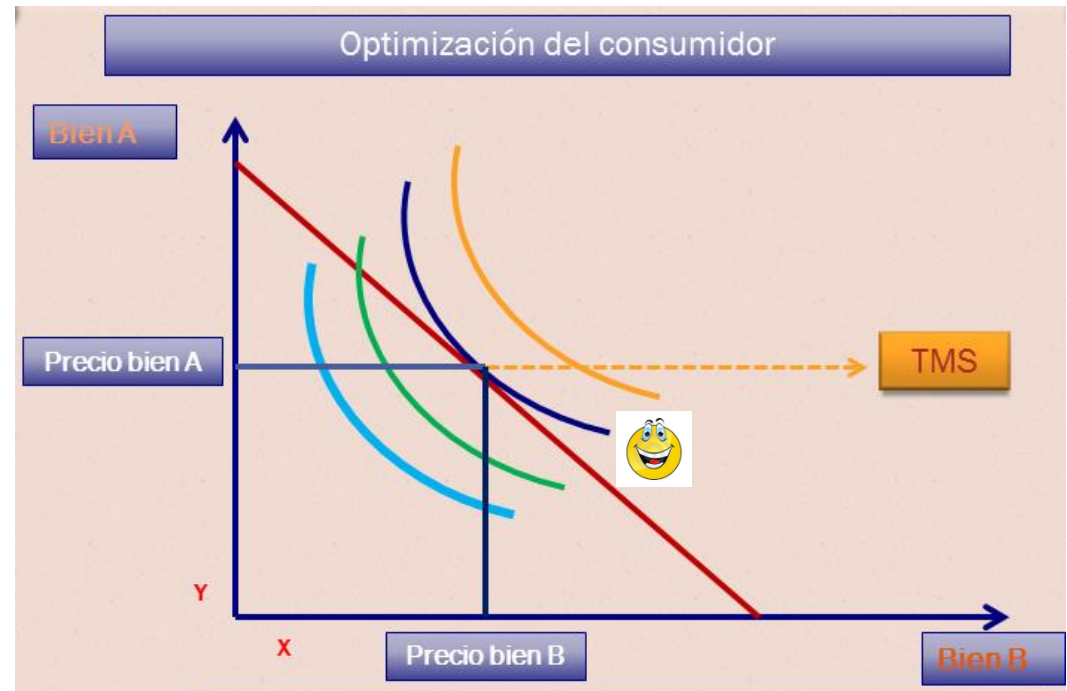




# LA MICROECONOMÍA COMO COMPONENTE MACROECONÓMICO



- El óptimo del consumidor se logra en la curva de indiferencia es tangente a la recta de presupuesto.
- $(U_{mgx}/U_{mgY} = P_x/P_y) =$  Tasa Marginal de Sustitución de Mercado TMSM





# LA MICROECONOMÍA COMO COMPONENTE MACROECONÓMICO



- **Punto 3: TEORÍA DE LA PRODUCCIÓN**
- El **proceso de producción** es aquel proceso de transformación que hacen las empresas de ciertos insumos para generar bienes y servicios





# LA MICROECONOMÍA COMO COMPONENTE MACROECONÓMICO



Se define entonces:

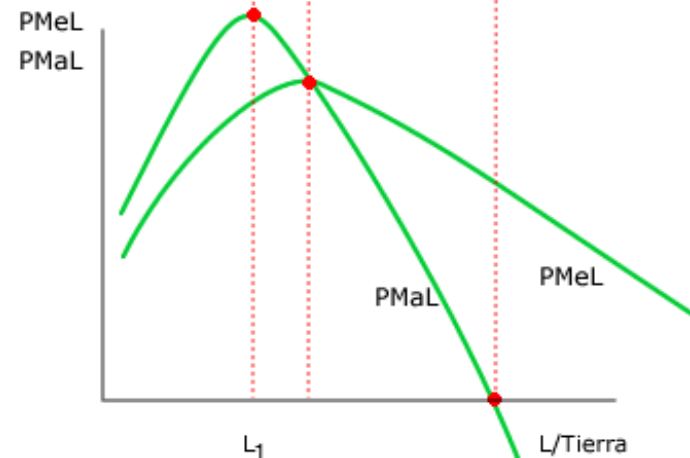
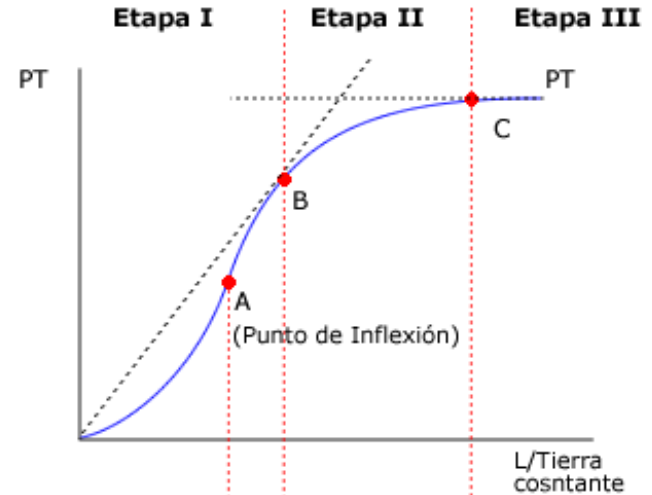
- **Producción total:** Se obtiene sumando el valor de la producción de una actividad económica durante un período determinado
- **Producción media:** Resulta de dividir la producción total entre el insumo variable
- **Producción marginal:** Es el cambio que se presenta en la producción total como consecuencia de un incremento pequeño de un factor variable



# LA MICROECONOMÍA COMO COMPONENTE MACROECONÓMICO



- Etapas de producción

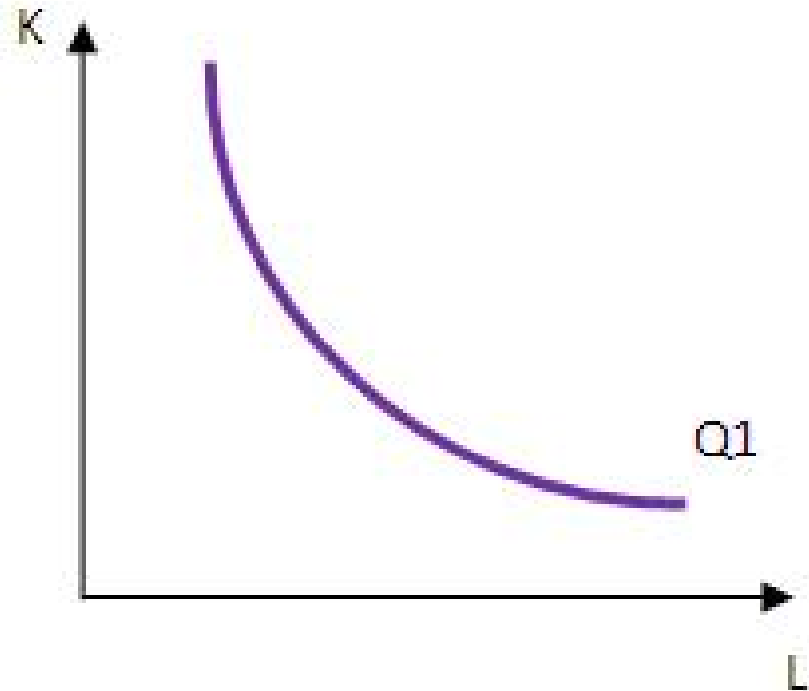




# LA MICROECONOMÍA COMO COMPONENTE MACROECONÓMICO



- CURVAS DE ISOCUANTAS DE PRODUCCIÓN Y SU RELACIÓN CON LA INVERSIÓN:
- Isocuanta es una curva que en todos sus puntos muestra las diversas combinaciones de factores que generan un determinado nivel de producción, de acuerdo a una función de producción



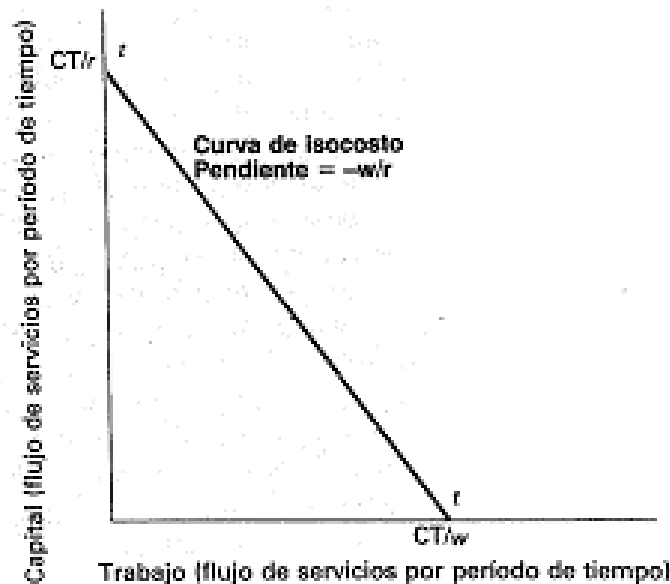


# LA MICROECONOMÍA COMO COMPONENTE MACROECONÓMICO



- **Punto 4: TEORÍA DEL COSTO**
- Refleja la estructura de costos de la empresa, la capacidad productiva en relación a la producción
- CURVA DE ISOCOSTO: Son una representación gráfica de las diferentes combinaciones de factores a un costo total constante.

$$CT = Lw + Kr$$

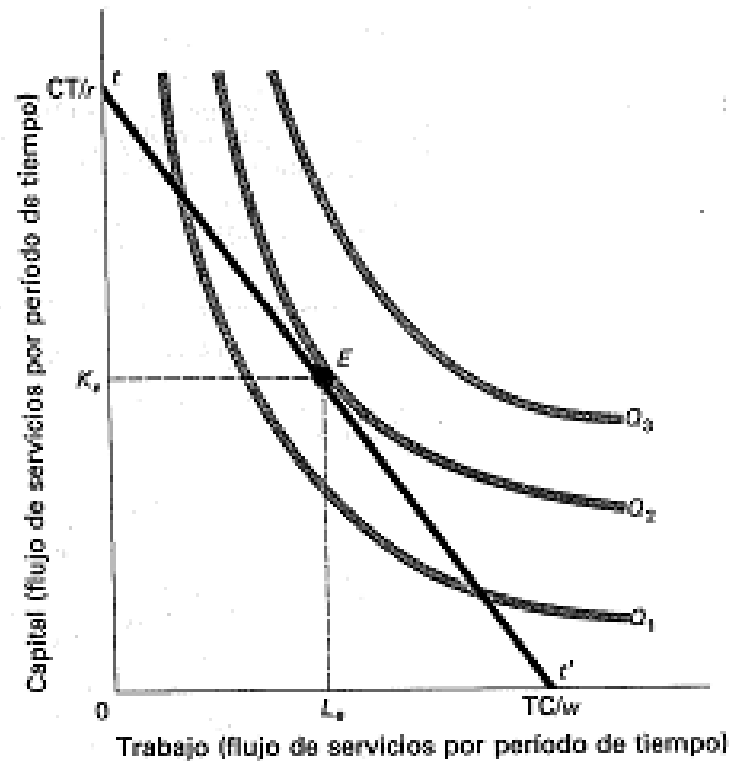




# LA MICROECONOMÍA COMO COMPONENTE MACROECONÓMICO



- ¿Cómo determinar el nivel óptimo de producción?
- $TMST = (PmgL/PmgK)/(PK/PL)$
- $TMST = PmgL/PmgK = w/r$
- La combinación óptima de trabajo y capital se presenta cuando la relación entre los precios del trabajo y del capital es igual a la  $TMST_{KL}$

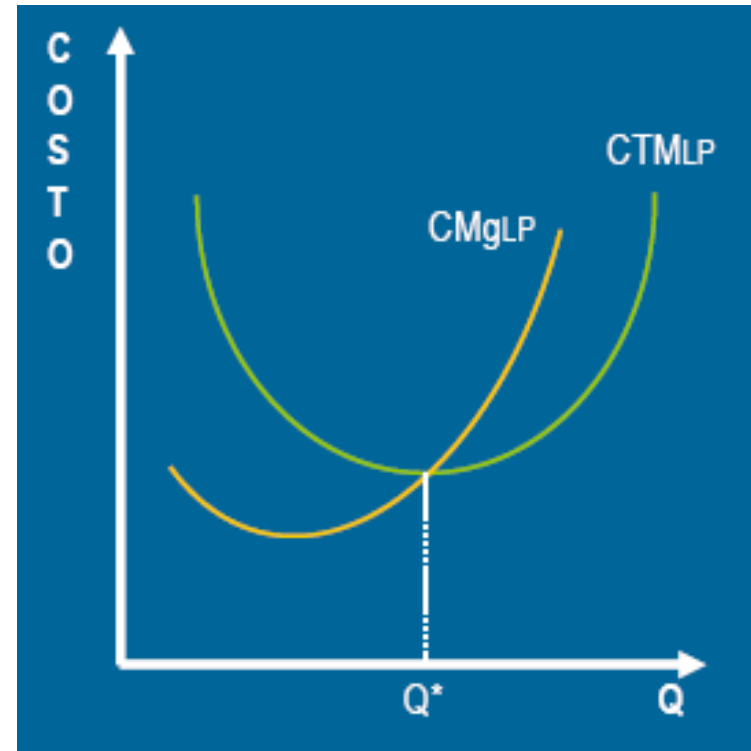




# LA MICROECONOMÍA COMO COMPONENTE MACROECONÓMICO



- COSTO MEDIO A LARGO PLAZO:  
Es la curva envolvente de todas las curvas de costo medio a corto plazo.
- El costo medio de corto plazo, nos indica el costo promedio resultante de la producción
- Costo marginal: es el desembolso que realiza un oferente cuando produce una unidad más del producto





# LA MICROECONOMÍA COMO COMPONENTE MACROECONÓMICO



## Conclusiones

- Las decisiones de consumo de las personas dependen de la satisfacción de las necesidades
- El consumidor es indiferente respecto al consumo de una canasta de bienes que satisfagan sus necesidades
- El productor toma las decisiones de producción según el grado y la combinación de los factores productivos que utilice
- El óptimo de producción tiene relación con la estructura y el nivel de costos de su empresa
- En el largo plazo el productor producirá en donde su tamaño de planta sea óptimo con respecto a su costo medio y costo marginal de largo plazo.



# POLÍTICAS MACROECONÓMICAS Y EL DINERO

## LECCIÓN 4



# POLÍTICAS MACROECONÓMICAS Y EL DINERO



## Punto 1: EL DINERO

- FUNCIONES DEL DINERO:
- Medio de pago
- Unidad de Cuenta
- Depósito de valor
- Patrón de pagos diferidos



## MOTIVOS PARA MANTENER DINERO:

- Motivo Transacción
- Motivo Precaución
- Motivo Especulación





# POLÍTICAS MACROECONÓMICAS Y EL DINERO



- AGREGADOS MONETARIOS: Evolución del dinero a través del tiempo de lo más líquido a lo más rentable
- M1: efectivo en circulación más los depósitos a la vista.
- M2: incluye el M1 + depósitos a plazo.
- M3: engloba el M2, las participaciones en fondos mutuos y los valores que no sean acciones



+



= L=M



# POLÍTICAS MACROECONÓMICAS Y EL DINERO

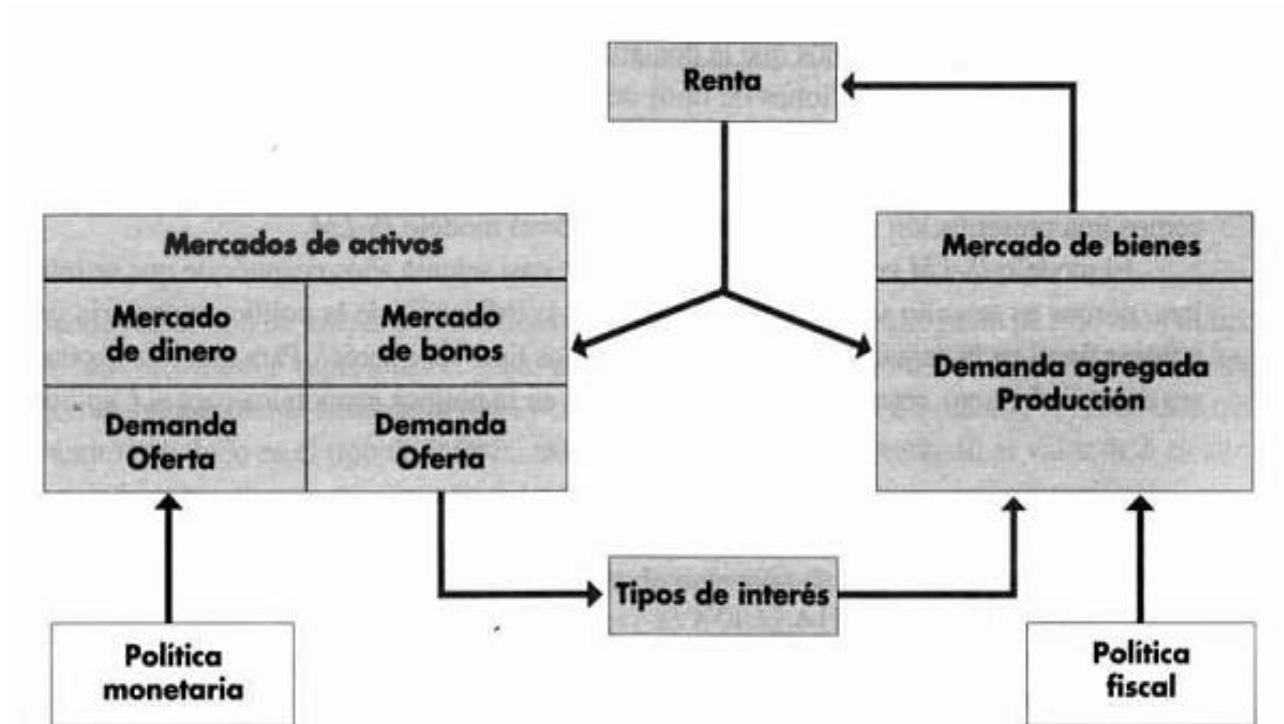


- **Punto 2: SISTEMAS CAMBIARIOS**
- TIPO DE CAMBIO: Valor de una moneda local con respecto a una moneda dura.
- Tipo de Cambio, Tipo de Cambio Flexible, Tipo de Cambio Mixto



## Punto 3: EL MODELO IS-LM

- El modelo muestra la interacción entre los mercados de bienes (curva IS) y el mercado de activos o monetario (curva LM).





# POLÍTICAS MACROECONÓMICAS Y EL DINERO



## Conclusiones

- El dinero es el motor de las economías y su uso se basa en la satisfacción de las necesidades
- El dinero a través del tiempo ha ido tomando y adoptando diversas funciones que desarrollan y vitalizan a las economías
- Las personas mantienen dinero en función a sus necesidades
- La política económica se basa en el modelo IS-LM en donde se hace relación a la incidencia de estas en la Demanda Agregada, el PIB y la Renta.
- La buena aplicación de las políticas fiscales y monetarias pueden desarrollar el crecimiento de un país.



Ministerio de Hacienda  
Dirección General de Presupuesto



Módulo III  
ACTUALIZACIÓN DE CONOCIMIENTOS GENERALES  
Curso 1  
Fundamentos de economía para las decisiones públicas  
tiempo total 4 horas

**Versión 2.0**

INSTRUCTORES:

René CHINCHILLA

Rhina LÓPEZ

Gerardo RODRÍGUEZ

Gerd SAELZER



***“más y mejores servicios públicos con equilibrio y sostenibilidad fiscal”***